

## PRAVIDELNOSTI:

### mše sv. v kostele NPM ve Františkánské:

- pondělí – sobota: 8:00
- pondělí, středa, pátek: 12:00
- úterý, čtvrtek: 17:00
- středa: 19:00 (pro studenty)
- sobota: 20:00 (anglická)
- neděle: 7:00, 8:30, 10:30, 20:00
- první pátek v měsíci: 8:00, 12:00, 16:30

### zpovědní služba v kostele NPM:

- zpravidla půl hodiny přede mší, vyjma polední
- pondělí: 9:00 – 11:00 (Mons. Emil Soukup)
- středa: 14:30 – 16:00 (P. Pavel Petrašovsky)
- čtvrtek: 14:30 – 16:30 (plzeňští františkáni)
- pátek: 15:00 – podle potřeby, během toho adorace (P. L. Kazda)
- (neplatí o vánočních svátcích)

### setkání u kafe na faře po nedělní mši sv.:

- dočasně zrušena z důvodu pandemie

### pravidelná společenství na faře:

- úterý 18:00 – **povídání o křesťanské víře**
- středa 9:00 – **nad texty nedělní liturgie**
- čtvrtek 18:00 – **společenství modlitby** (1. a 3. čtvrtek v měsíci), **setkání chlapů** (2. čtvrtek v měsíci), **modlitby matek** (4. čtvrtek v měsíci)
- (neplatí o vánočních svátcích)
- neděle 18:00 – **adorace a nešpory** - kaple na faře

## PROGRAM 20. 12. – 3. 1.

**počet účastníků bohoslužeb omezen na 40, u akcí na faře omezen na 6.**

### neděle 20. 12. – 4. neděle adventní

- evangelium: Lk 1,26-38
- 15:00 – kající bohoslužba s možností zpovědi – kostel sv. Jana Nep. – Bory
- 18:00 – adorace a nešpory – kaple na faře

### pondělí 21. 12.

- zpovědní služba v kostele NPM: 9:00 – 12:00 – Mons. Emil Soukup a bratři františkáni, 15:00 – 17:00 – P. Evžen Rakovský, 17:00 – 18:00 – P. Pavel Petrašovsky

### úterý 22. 12.

- 6:00 – rorátní mše sv. při svíčkách
- mše sv. v 8:00 nebude, mše sv. v 17:00 bude
- zpovědní služba v kostele NPM: 9:00 – 10:30 – P. Marek Sklenář, 10:30 – 12:00 – P. Robert Jasiulewicz, 15:00 – 16:00 – P. Cyril Molnár, 16:00 – 17:00 – P. Pavel Petrašovsky

### středa 23. 12.

- zpovědní služba v kostele NPM: 9:00 – 12:00 – bratři františkáni, 15:00 – 16:30 – P. Bogdan Stepien, 16:30 – 18:00 – P. Pavel Petrašovsky
- 15:00 – 18:00 – rozdávání betlémského světla (vlastní lucerničky nutné) – kostel NPM (světlo se bude rozdávat i 24. 12. od 10:00 do 12:00)

## Program vánočních bohoslužeb od 24. 12. do 1. 1. naleznete na str. 2.

### sobota 2. 1.

- 8:00 – mše sv.
- 15:00 – 17:00 – možnost prohlídky betlému – kostel NPM

### neděle 3. 1. – 2. neděle po Narození Páně

- evangelium: Jan 1,1-18
- 18:00 – adorace a nešpory – kaple na faře

### středa 6. 1. – slavnost Zjevení Páně

- 8:00, 17:00 – mše sv. s žehnáním vody, soli, kadidla, křídla a zlata
- mše sv. ve 12:00 nebude

▪ Prosim, **hlase se předem** na tel. 733 741 676 nebo 737 814 525 na **úterní roráty, nedělní a vánoční mše sv.**, kterých se může účastnit max. 40 lidí. Dodržujte také prosím dvoumetrové rozestupy, desinfikujte si při vstupu do kostela ruce. Při sv. přijímání se velmi doporučuje přijímat na ruku, ti, kdo přijímají do úst, ať prosím přistupují až nakonec

▪ Každý den do 23. 12. je ve 20:00 **modlitba růžence** za ukončení pandemie v kapli na faře. Pokračujeme zas od 2. 1.

▪ Letos **nebudou** v celé diecézi **půlnoční mše sv.** 24. 12. budou mše sv. v 8:00, 15:00, 16:30 a 18:00. Na odpolední mše je třeba se hlásit.

▪ Do kasičky v kostele můžete přispívat na pořízení **vyhřívavých podsedáků** do všech lavic kostela. Ještě je třeba vybrat cca 24.000,- Kč.

▪ Můžete prosím do 23. 12. přinést do kostela **prázdné zavařovačky**, ve kterých budeme rozdávat betlémské světlo?

▪ Velké **poděkování** patří těm, kdo přišli v sobotu 19. 12. stavět betlém, pódium pod něj a zasazovat stromky. Díky!



# BARTÍK

zpravodaj Římskokatolické farnosti Plzeň u katedrály sv. Bartoloměje

20. 12. – 3. 1. 2020

12

telefon fara: 377 226 098, 733 741 676, mobil kněze: 737 814 525

mail: farnost.plzenkatedrala@bip.cz, petrasovsky@bip.cz, web: www.katedralaplzen.org

## Panna Maria Vytírající

Poslední adventní neděle se čte evangelium o Panně Marii přijímající zvěstování archanděla.

Od Šimona Pumra jsem dostal mailem obrázek, který má prý pověšený nad svým pracovním stolem. Je na něm Panna Maria vytírající podlahu. Dveře jsou pootevřené, právě někdo bere za kliku. Za oknem je vidět pařez Jesse s malým výhonkem, nad ním se vznáší jako holubice Duch Svatý.

Možná ten obraz zachycuje Pannu Marii těsně před zvěstováním. Možná za kliku bere anděl Gabriel a v příštím okamžiku vstoupí. Obyčejně vládne představa, že velké události v životě se musí odehrát tehdy, když je očekáváme oblečení ve slavnostních šatech a s chlebičky na stole. A třeba to tak být nemusí. Bůh může přijít i uprostřed vytírání podlahy, svačiny v bufetu nebo krmení slepic. Není Bohem jen mimořádných zážitků, ale (především?) všedních chvil. Všední chvíle jsou docela dobrou vstupní branou jeho příchodu.

Druhá možnost je, že onen obraz představuje Pannu Marii už po zvěstování. Kdo ví, třeba přece jen anděla uvítala ve slavnostních šatech, možná i na ty chlebičky došlo. A ony dveře se stisknutou klikou se pomalu zavírají za odcházejícím andělem. A Maria hned bere do ruky hadr, protože ji anděl dost zdržel a ona musí ještě stihnout vytrít. Byla ji sdělena velkolepá zvěst a tu musí pronést tokem všedních dní až do Vánoc. Počala Božího Syna, dějiny začaly mít smysl, v jejím lůně se nekonečný Bůh stal člověkem – a toto tajemství je třeba žít uprostřed všednosti, vytírání podlahy, nošení vody od studně a vaření večere až do té doby, dokud se Bůh nenarodí.

I nám anděl kdysi dávno cosi přišel sdělit: Kvůli tobě byl stvořen svět. To kvůli tobě se nesmrtný Bůh stal člověkem a nesmrtelný Bůh maličkým. Z lásky k tobě se to stalo. A naším úkolem je chopit se svých hadrů, počítačů, fonendoskopů, volantů a zednických lžic a snažit se toto tajemství žít uprostřed své všednosti, do které jsme byli postaveni.

Požehnané Vánoce.



P. Pavel Petrašovsky

# VÁNOCE

v kostele Nanebevzetí P. Marie ve Františkánské

**BOHOSLUŽEB SE MŮŽE ÚČASTNIT POUZE 40 LIDÍ, JE TŘEBA SE PŘEDEM PŘIHLÁSIT NA TEL. 733 741 676, 737 814 525**

**čtvrtek 24. 12. 2020 – Štědrý den:**

- 8:00, 15:00, 16:30, 18:00 – mše sv.
- **půlnoční bohoslužby letos z důvodu pandemických opatření nebudou**
- 22:00 – 24:00 – kostel bude otevřen k zastavení se u betlému

**pátek 25. 12. 2020 – Narození Páně**

- 7:00, 8:30, 10:30 (slouží biskup Tomáš) 18:00, 20:00 – mše sv.
- 16:00 – slavnostní nešpory s biskupem Tomášem

**sobota 26. 12. 2020 – sv. Štěpána**

- 7:00, 8:30, 10:30 – mše sv.

**neděle 27. 12. 2020 – Svaté Rodiny**

- 7:00, 8:30, 10:30, 18:00, 20:00 – mše sv. s obnovou manželských slibů a žehnáním vína

**pondělí 28. 12. 2020 – sv. Mlád'átek**

- 8:00 – mše sv.

**úterý 29. 12. 2020**

- 8:00, 17:00 – mše sv.

**středa 30. 12. 2020**

- 8:00 – mše sv.

**čtvrtek 31. 12. 2020 – sv. Silvestra**

- 8:00, 18:00 (slouží biskup Tomáš) – mše sv.

**pátek 1. 1. 2021 – Matky Boží P. Marie**

- 7:00, 8:30, 10:30 (slouží biskup Tomáš), 18:00, 20:00 – mše sv.

## BETLÉMSKÉ SVĚTLO:

- **st 23. 12.:** 15:00 – 18:00
- **čt 24. 12.:** 10:00 – 12:00
- v kostele ve Františkánské, na náměstí letos nebude
- **PŘINESTE SI PROSÍM VLASTNÍ LUCERNÍČKY.**

## KOSTEL OTEVŘEN K PROHLÍDCE BETLÉMU:

- **pá 25. 12.:** 15:00 – 16:00
- **so 26. 12.:** 14:00 – 17:00
- **ne 27. 12.:** 15:00 – 17:00
- **po 28. 12. – čt 31. 12.:** 14:00 – 17:00
- **pá 1. 12. – ne 3. 1.:** 15:00 – 17:00



## Možnosti zpovědi před Vánoci v kostele NPM:

**pondělí 21. 12.:**

- 9:00 – 12:00: Mons. Emil Soukup a bratři františkáni
- 15:00 – 17:00: P. Evžen Rakovský
- 17:00 – 18:00: P. Pavel Petrašovsky

**úterý 22. 12.:**

- 9:00 – 10:30: P. Marek Sklenář
- 10:30 – 12:00: P. Robert Jasiulewicz
- 15:00 – 16:00: P. Cyril Molnár
- 16:00 – 17:00: P. Pavel Petrašovsky

**středa 23. 12.:**

- 9:00 – 12:00: bratři františkáni
- 15:00 – 16:30: P. Bogdan Stepień
- 16:30 – 18:00: P. Pavel Petrašovsky

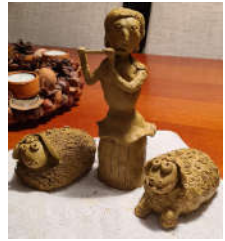
## Keramický betlém

V loňském roce jsme ve farnosti začali s plánovanou tradicí výroby keramického betlému: pod vedením paní keramičky na faře každý vyrobil svou figurku. Letos kvůli pandemickým opatřením nebylo společné tvoření možné, přesto však jsme chtěli ve výrobě betlému pokračovat.

Po mši sv. v neděli 29. 11. si každý v sakristii kostela mohl vyzvednout svůj kus hrnčířské hlíny s návodem, jak s ní pracovat. Figurky do betlému se tentokrát vyráběly v domácnostech a další neděli 6. prosince je zas jejich autoři do kostela přinesli.

Sešlo se jich ještě více než vloni, asi šedesát. Surové postavíčky jsme dovezli do Dobřívi keramičce Markétě Šmídové, která výrobky vypálila a oglazovala. Hotový betlém je v kostele NPM vystaven na oltáři sv. Václava. Po Vánocích, v neděli 17. ledna, budou figurky nabídnuty zájemcům za dobrovolný příspěvek.

Z výtěžku zaplatíme další rok studia dvěma dětem v Indii v rámci projektu Adopce na dálku.



## Dopis od našeho adoptivního syna z Indie

Dostali jsme dopis od Rishona Evana D'Souza, kterému jsme loni zaplatili z výtěžku za keramický betlém rok studia a kterému chceme přispět i letos. Sedmiletý Rishon nám píše:

*Mí drazí strýčkové a tety z ŘKF Plzeň u katedrály sv. Bartoloměje, se sladkými polibky vám píše vaše dítě Rishon Evan svůj druhý dopis. Jak se máte, drahé tety a strýčkové? My všichni doma se máme dobře. Před lockdownem jsem dělal sporty a hrál jsem hru Odhod míč. Mám tu hru moc rád.*

*Jsem šťastný, že vám mohu říct, že jsem postoupil z první do druhé třídy. Děkuji vám moc, že jste mi přispěli na mé knihy, uniformu a školní pomůcky. Jsem vám velmi vděčný.*

*Během covidu 19 jsem měl dlouhé prázdniny. Zůstával jsem doma a hrál hry uvnitř se svou mladší sestrou. Pomáhal jsem své matce s nošením vody na rostliny.*

*Vánoce jsou blízko. Moc vám děkuji za vánoční dárek. Budeme připravovat jesličky, zdobit vánoční stromek a maminka bude připravovat sladkosti. Půjdeme na mši a budeme se za vás modlit. Jak vy slavíte Vánoce? Napište mi o tom.*

*Mám rád domácí zvířata. Máme krásy a psa. Své psy jsem pojmenoval Rob a Rocky a hraji si s nimi. Svůj dopis končím sladkými polibky.*

Vaše drahé dítě Rishon Evan D'Souza

